

BOLETÍN HIDROMETEOROLÓGICO DE LA MOJANA

San Marcos, Sucre 23 de octubre de 2023
Hora de la actualización: 12:00 HLC

BOLETÍN No: 922

CONTENIDO

1. CONDICIONES METEOROLÓGICAS

1.1 CONDICIONES METEOROLÓGICAS PRECEDENTES

1.2 CONDICIONES METEOROLÓGICAS ACTUALES

1.3 PRONÓSTICO METEOROLÓGICO DIARIO

2. CONDICIONES HIDROLÓGICAS

2.1 CONDICIONES HIDROLÓGICAS ANTECEDENTES

2.2 CONDICIONES HIDROLÓGICAS ACTUALES

2.2.1 SUBZONA HIDROGRÁFICA DEL RÍO SAN JORGE - CUENCA ALTA

2.2.2 SUBZONA HIDROGRÁFICA DEL RÍO SAN JORGE - CUENCA BAJA

2.2.3 DIRECTOS AL BAJO CAUCA - CIÉNAGA LA RAYA ENTRE EL RÍO NECHÍ Y EL BRAZO DE LOBA

2.2.4 SUBZONA HIDROGRÁFICA DEL RÍO NECHÍ - CUENCA BAJA

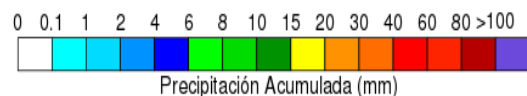
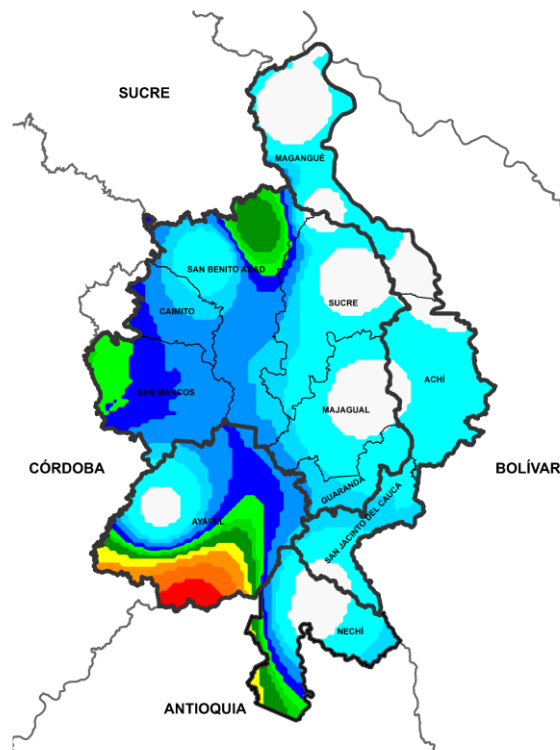
2.2.5 DIRECTOS AL CAUCA ENTRE PTO. VALDIVIA Y RÍO NECHÍ

2.2.6 DIRECTOS AL BAJO MAGDALENA ENTRE EL BANCO Y EL PLATO

El Centro Regional de Pronóstico y Alertas Tempranas de la Mojana - CRPA La Mojana, busca fortalecer el sistema de alertas tempranas a través de un continuo monitoreo de las condiciones hidrometeorológicas, la generación de pronósticos meteorológicos y la difusión de alertas para la comunidad y los diferentes sectores productivos de la región.

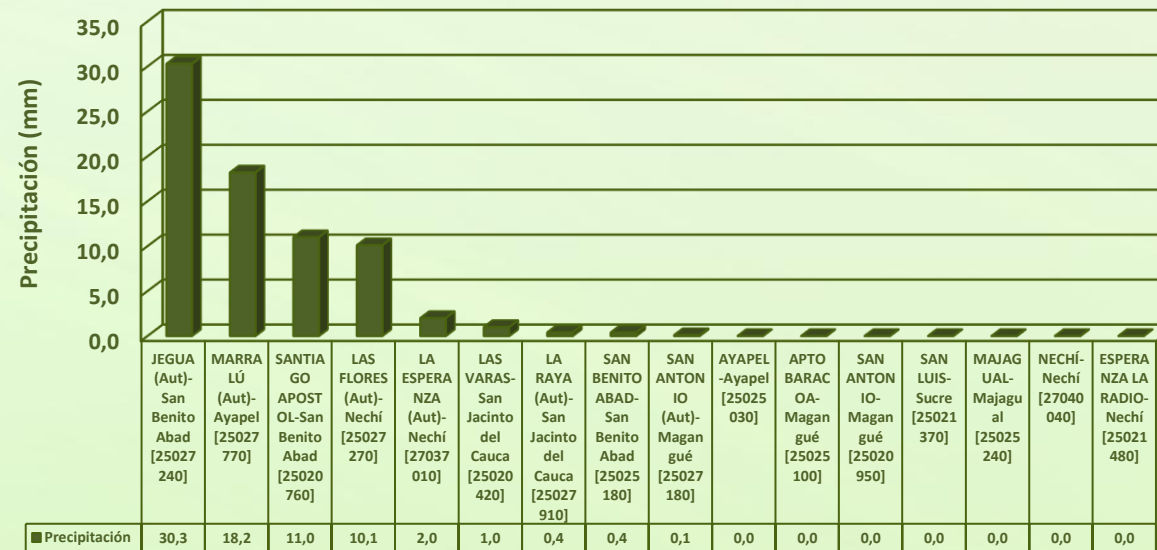
Esta iniciativa hace parte de los proyectos "Reducción del riesgo y la vulnerabilidad frente al cambio climático en la región de La Depresión Momposina", financiado por el *Adaptation Fund* y "*Mojana, clima y vida*", financiado por el Fondo Verde del Clima, implementados por el Ministerio de Ambiente, el Fondo de Adaptación y el PNUD, en alianza con CORPOMOJANA e IDEAM.

1.1 CONDICIONES METEOROLÓGICAS ANTECEDENTES



Precipitación acumulada
20/10/2023 (07:00) – 21/10/2023 (07:00).
Fuente: IDEAM

Lluvia Registrada el 20 Octubre de 2023

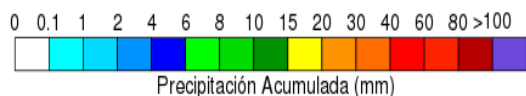
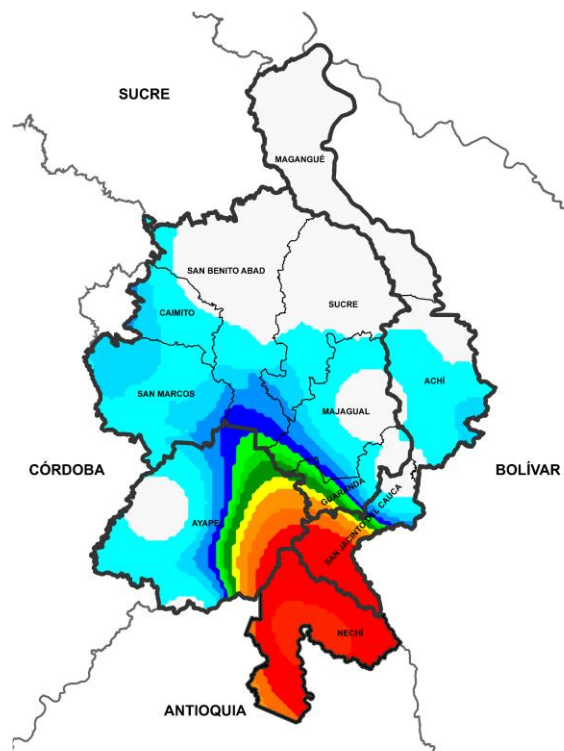


RESUMEN DE CONDICIONES DEL DÍA 20 DE OCTUBRE

Precipitación: durante la noche y madrugada se dieron lluvias fuertes en la región.

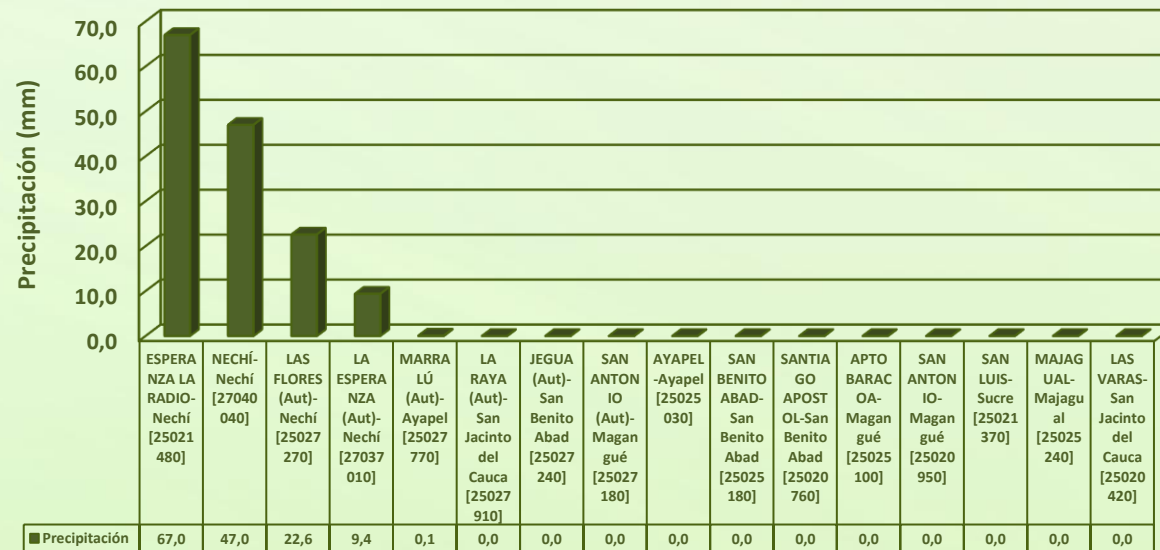
Temperatura: se registró una temperatura máxima de 30,2°C el día 20 de octubre en el municipio de san Benito Abad y una mínima de 22,8°C en la madrugada del 21 de octubre en el municipio de Magangué.

1.1 CONDICIONES METEOROLÓGICAS ANTECEDENTES



Precipitación acumulada
21/10/2023 (07:00) – 22/10/2023 (07:00).
Fuente: IDEAM

Lluvia Registrada el 21 Octubre de 2023

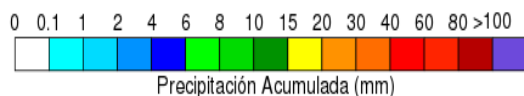
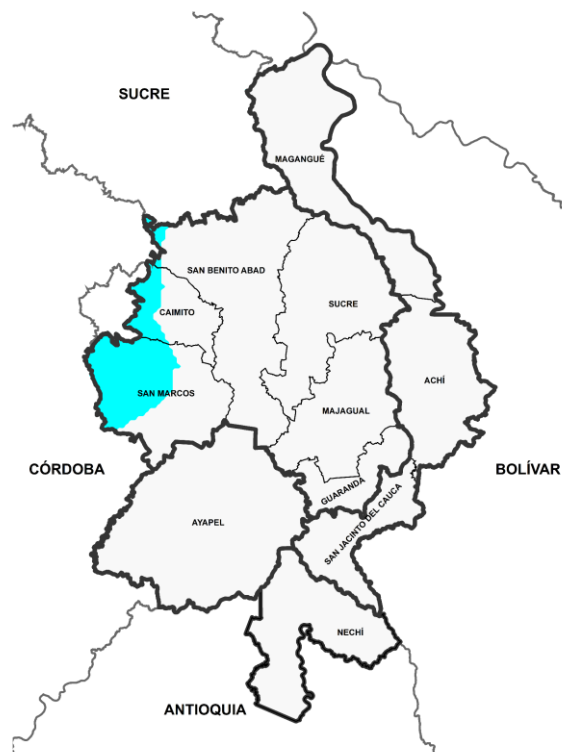


RESUMEN DE CONDICIONES DEL DÍA 21 DE OCTUBRE

Precipitación: durante la noche y madrugada se dieron lluvias fuertes en la región.

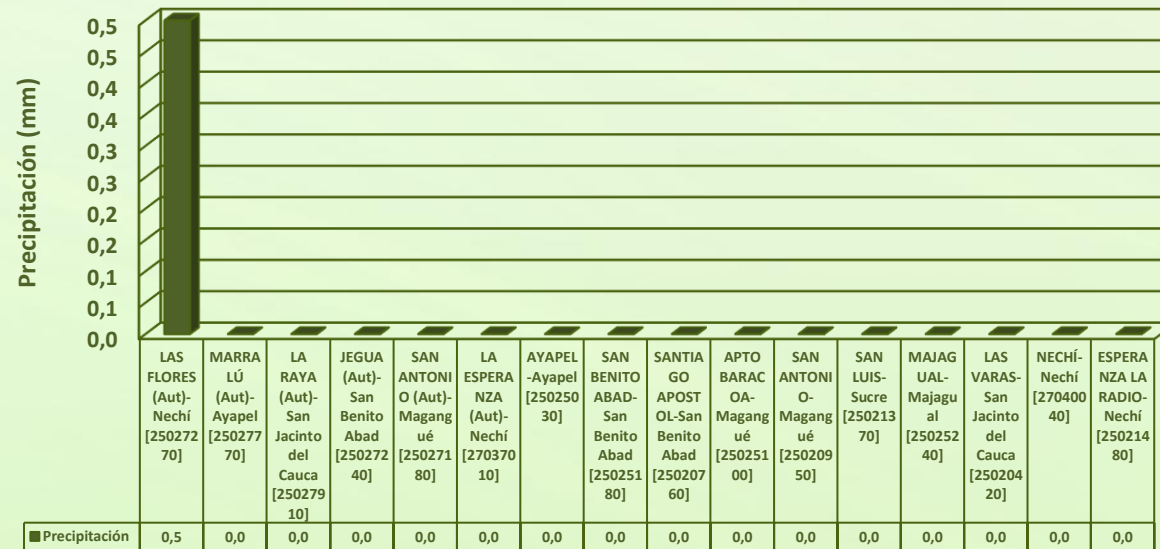
Temperatura: se registró una temperatura máxima de 36,4°C el día 21 de octubre en el municipio de Ayapel y una mínima de 21°C en la madrugada del 22 de octubre en el municipio de Ayapel.

1.1 CONDICIONES METEOROLÓGICAS ANTECEDENTES



Precipitación acumulada
22/10/2023 (07:00) – 23/10/2023 (07:00).
Fuente: IDEAM

Lluvia Registrada el 22 Octubre de 2023



RESUMEN DE CONDICIONES DEL DÍA 22 DE OCTUBRE

Precipitación: durante la noche y madrugada se dieron lluvias fuertes en la región.

Temperatura: se registró una temperatura máxima de 32,4°C el día 22 de octubre en el municipio de Magangué y una mínima de 22,8°C en la madrugada del 23 de octubre en el municipio de San Benito Abad.

1.2 CONDICIONES METEOROLÓGICAS ACTUALES

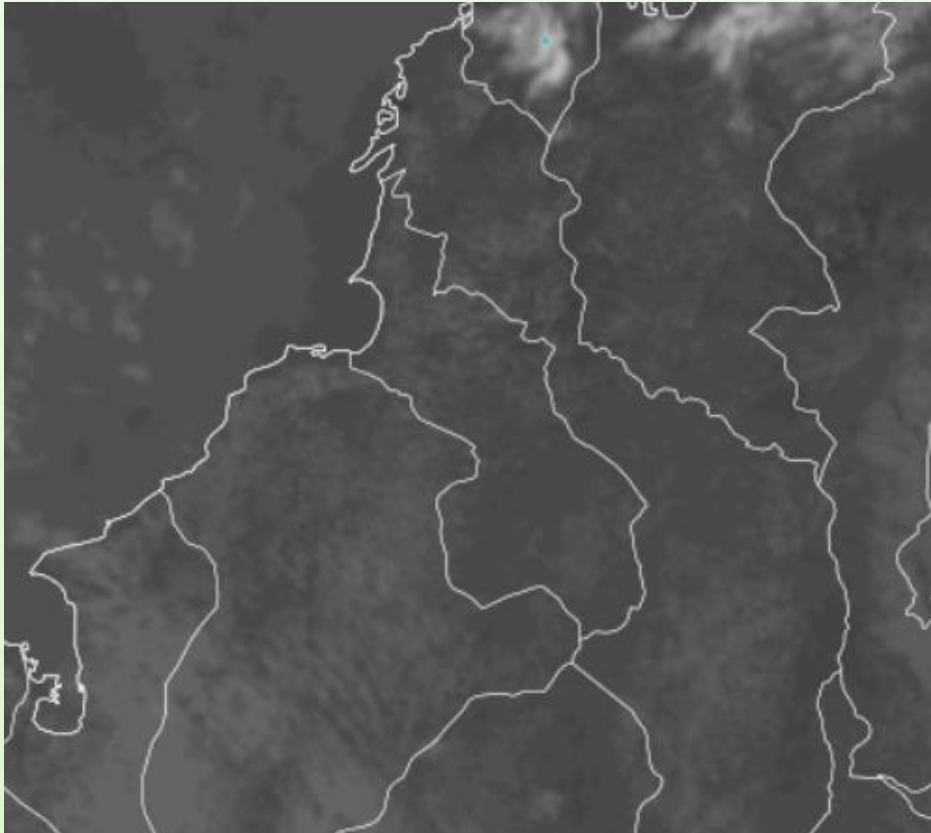


Imagen de satélite IR 11:10 HLC
Fuente: NOAA



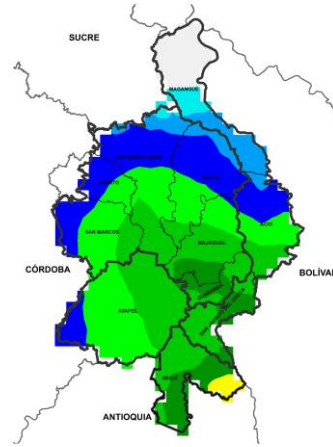
Imagen de satélite VIS 11:10 HLC
Fuente: NOAA

En las últimas horas se ha observado cielo parcialmente nublado.

1.3 PRONÓSTICO METEOROLÓGICO

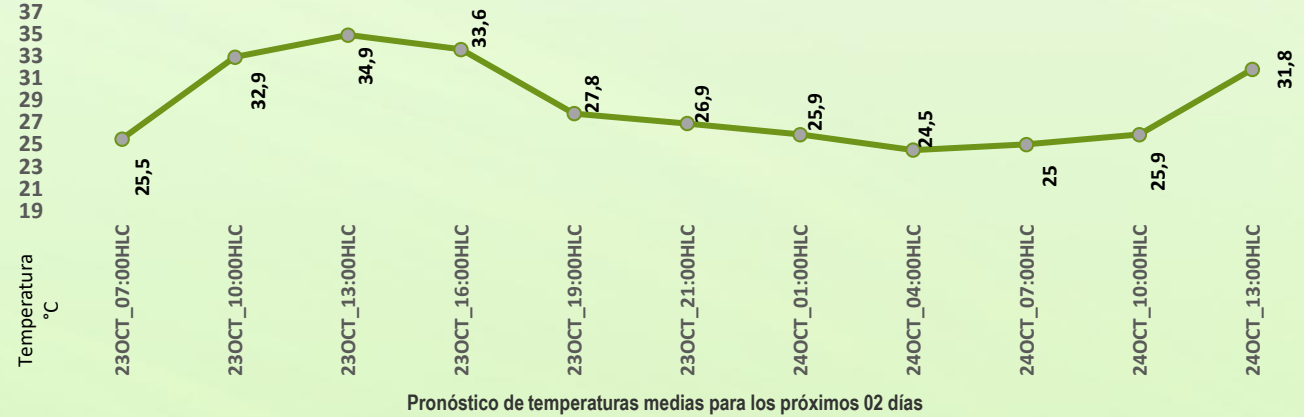


TARDE DEL 23 DE OCTUBRE



NOCHE 23 DE OCTUBRE

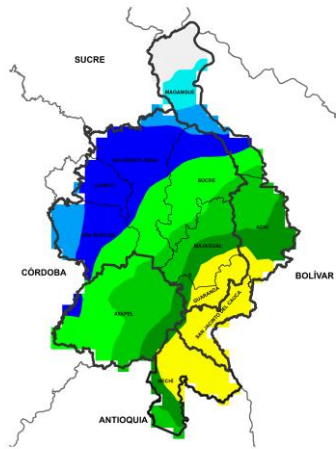
Día	Jornada	Temperatura Máxima	Nubosidad	Tipo de Precipitación	Probabilidad de lluvia(%)
23 DE OCTUBRE DE 2023	Tarde	35°C	Parcialmente nublado	Parcialmente nublado	10%
	Noche	25°C	Nublado	Lluvias	80%



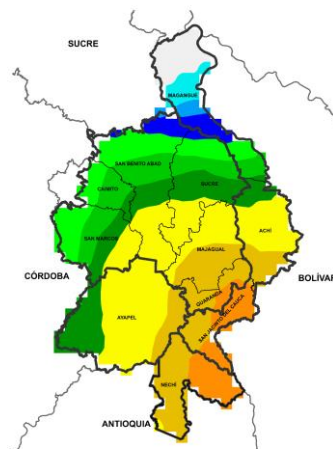
PRONÓSTICO PARA EL LUNES 23 DE OCTUBRE

Precipitación: se prevé una tarde seca y una noche y madrugada con lluvias y tormenta eléctrica en la región, con atención a los municipios de Guaranda, Achí, Nechí y san Jacinto del Cauca.

Temperatura: las temperaturas máximas oscilarán entre los 33°C y 35°C y las mínimas entre los 23°C y 25°C. Las sensaciones térmicas máximas estimadas oscilarán entre los 34°C y 38°C.



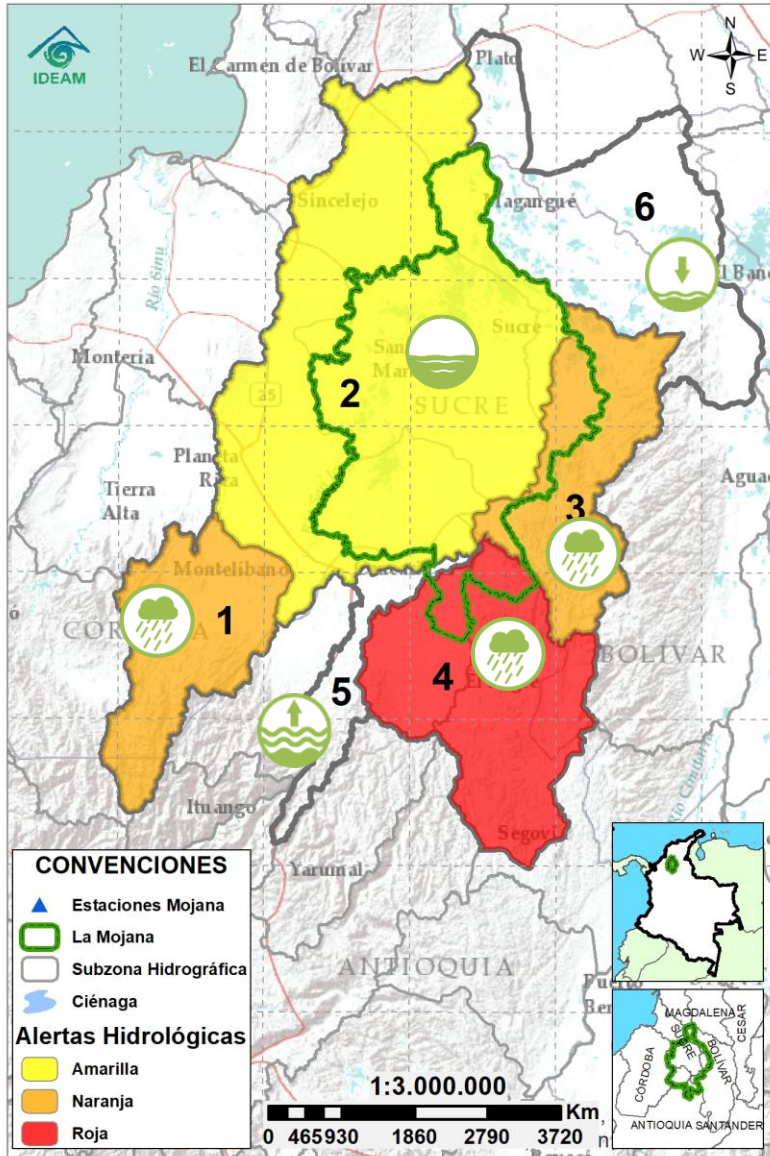
MADRUGADA DEL 24 DE OCTUBRE



ACUMULADO DEL 23 AL 24 DE OCTUBRE



2.1 CONDICIONES HIDROLÓGICAS ANTECEDENTES



CONVENCIONES DE TERMINOS HIDROLÓGICOS		
	Lluvias	Lluvias antecedentes intensas o continuas y/o pronóstico de las mismas, las cuales pueden generar crecientes súbitas en los ríos principales y sus afluentes.
	Descenso	Condición de disminución de niveles.
	Ascenso	Condición de aumento de niveles.
	Creciente súbita	Fenómeno natural que se presenta en los ríos de montaña como consecuencia de la ocurrencia de lluvias intensas o torrenciales en zonas de alta pendiente del cauce principal y sus afluentes.
	Tránsito de creciete	Es el desplazamiento de una onda de creciete de aguas arriba hacia aguas abajo de la corriente.
	Creciente por desembalse	Proceso de tránsito del flujo de agua por descarga controlada desde un embalse.
	Inundación	Aumento en los niveles y/o caudales de los cuerpos de agua que superan la capacidad máxima de transporte o modificación de la sección transversal que la reduce, ocasionando el desbordamiento e inundación de sus zonas aledañas.
	Niveles estables	No se presentan fluctuaciones considerables de nivel del cuerpo de agua.

Alerta ROJA

PARA TOMAR ACCIÓN Advierte a los sistemas de prevención y atención de desastres sobre la amenaza que puede ocasionar un fenómeno con efectos adversos sobre la población, el cual requiere la atención inmediata por parte de la población y de los cuerpos de atención y socorro. Se emite una alerta sólo cuando la identificación de un evento extraordinario indique la probabilidad de amenaza inminente y cuando la gravedad del fenómeno implique la movilización de personas y equipos, interrumpiendo el normal desarrollo de sus actividades cotidianas.

Alerta NARANJA

PARA PREPARARSE Indica la presencia de un fenómeno. No implica amenaza inmediata y como tanto es catalogado como un mensaje para informarse y prepararse. El aviso implica vigilancia continua ya que las condiciones son propicias para el desarrollo de un fenómeno, sin que se requiera permanecer alerta.

Alerta AMARILLA

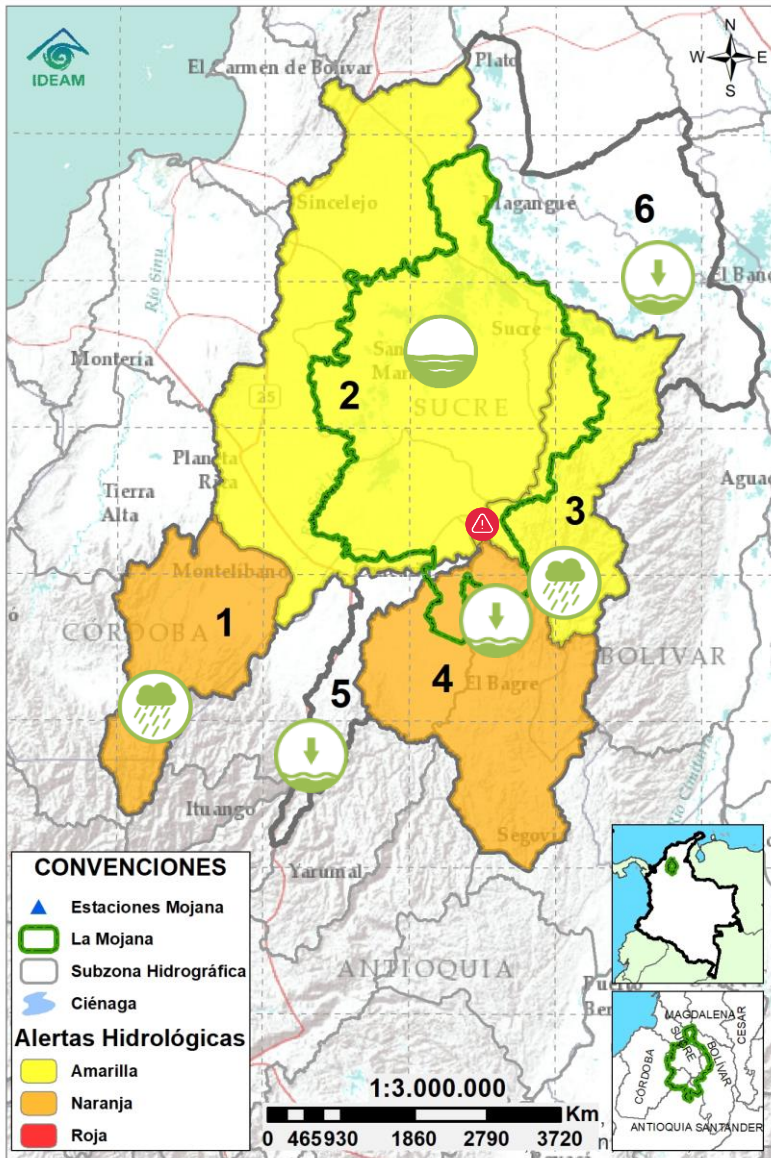
PARA INFORMARSE Es un mensaje oficial por el cual se difunde información. Por lo regular se refiere a eventos observados, registrados o registrados y puede contener algunos elementos de pronóstico a manera de orientación. Por sus características pretéritas y futuras difiere del aviso y de la alerta, y por lo general no está encaminado a alertar sino a informar.

SIN ALERTA La información que se suministra se encuentra fuera de los umbrales de alerta.

Condiciones hidrológicas antecedentes para el 22/10/2023



CONDICIONES HIDROLÓGICAS ACTUALES



Descripción condiciones hidrológicas: se tienen en alerta naranja: i) la cuenca del Bajo Nechí, por probabilidad de crecientes, con atención a sus aportantes en los municipios de El Bagre y Zaragoza y ii) El Alto San Jorge por la probabilidad de incrementos súbitos de nivel en el río San Jorge y sus afluentes. Por su parte, permanecen en alerta amarilla: i) El Bajo San Jorge ante la persistencia sectores inundados asociados al ingreso del río Cauca por el rompedero Caregato y ii) La cuenca del río Caribona por probabilidad de crecientes en sus afluentes entre los municipios de San Jacinto del Cauca y Montecristo.

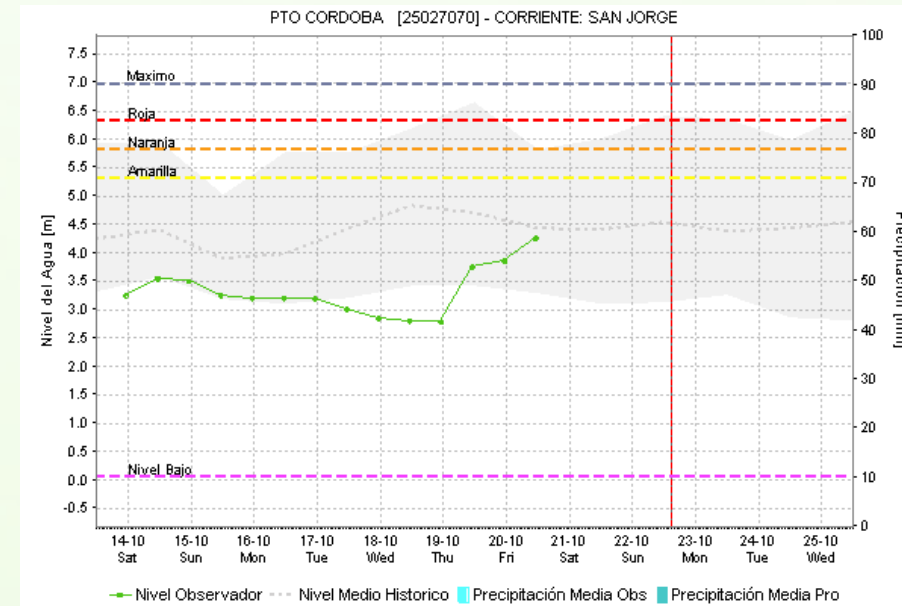
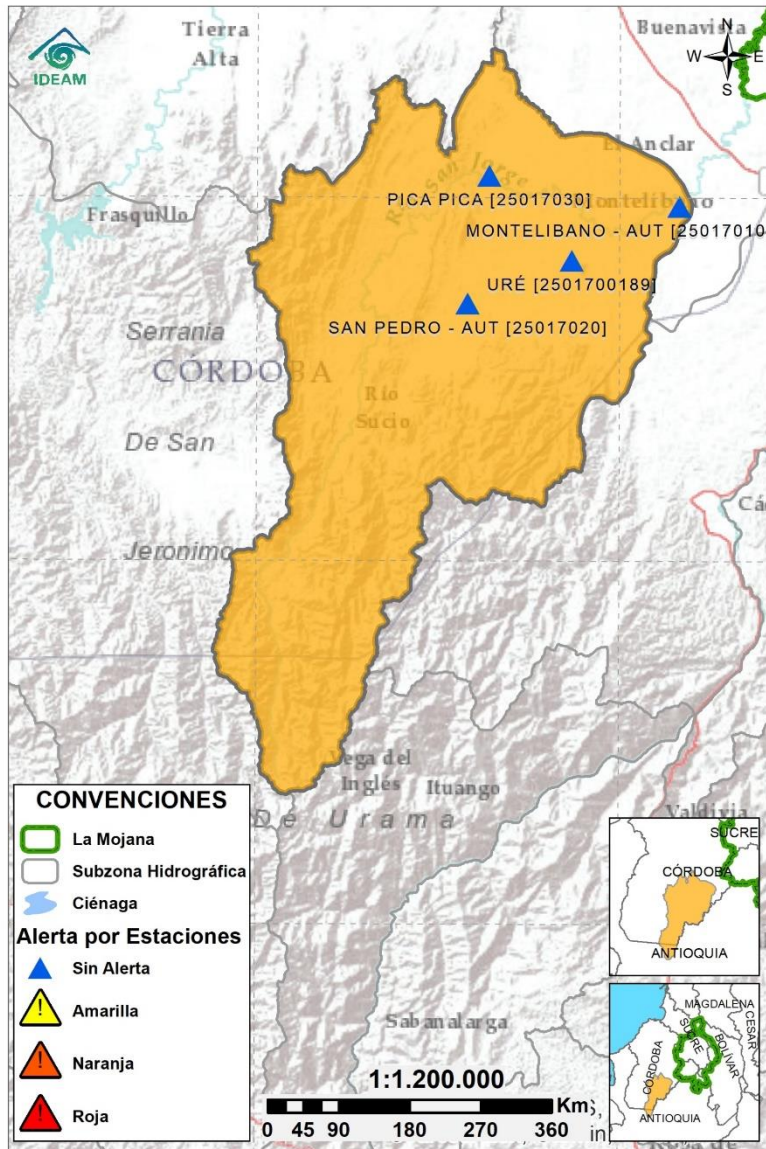
Alerta	Zona Hidrográfica	Subzona o Cuenca Hidrográfica	Condición predominante	Descripción de la alerta hidrológica
	1	Bajo Magdalena-Cauca - San Jorge	Alto San Jorge	Lluvias Probabilidad de incrementos súbitos de nivel en el río San Jorge y sus afluentes: río San Pedro y río Uré.
	2	Bajo Magdalena-Cauca - San Jorge	Bajo San Jorge	Niveles estables Persistencia de sectores con afectaciones debido al ingreso del Cauca por el rompedero Caregato.
	3	Bajo Magdalena-Cauca - San Jorge	Directos al Bajo Cauca-ciénaga La Raya entre el río Nechí y Brazo de Loba	Lluvias Probabilidad de ascensos de nivel en el río Caribona entre los municipios de San Jacinto del Cauca y Montecristo. Atenta vigilancia en los centros poblados de Regencia y Villa Uribe en Bolívar.
	4	Nechí	Bajo Nechí y Directos al Bajo Nechí	Niveles en descenso Niveles en descenso, pero con probabilidad de crecientes en sus aportantes, con atención a los municipios de El Bagre y Zaragoza.
Sin alerta	5	Cauca	Directos al Cauca entre Puerto Valdivia y río Nechí	Niveles en descenso Ligero descenso en los niveles del río Cauca.
Sin alerta	6	Bajo Magdalena	Directos Bajo Magdalena entre El Banco y Plato	Niveles en descenso Descenso de niveles a la altura de El Banco, condición que se reflejará en los próximos días en los Brazos de Loba y Mompós.


Nota 1: Las alertas hidrológicas pueden ser corregidas y/o actualizadas en el futuro. No representa una certificación oficial del IDEAM.

Nota 2: Es probable que los eventos hidrológicos reportados en las alertas emitidas no se estén presentando sobre los ríos principales sino sobre sus afluentes.

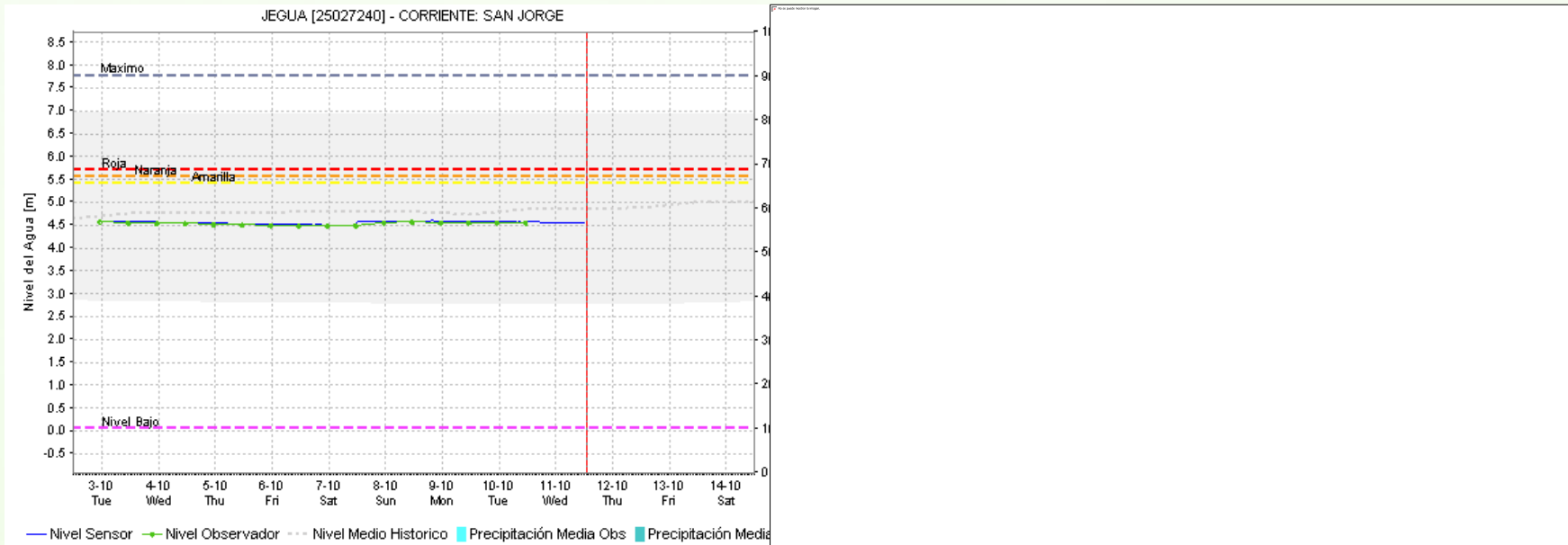
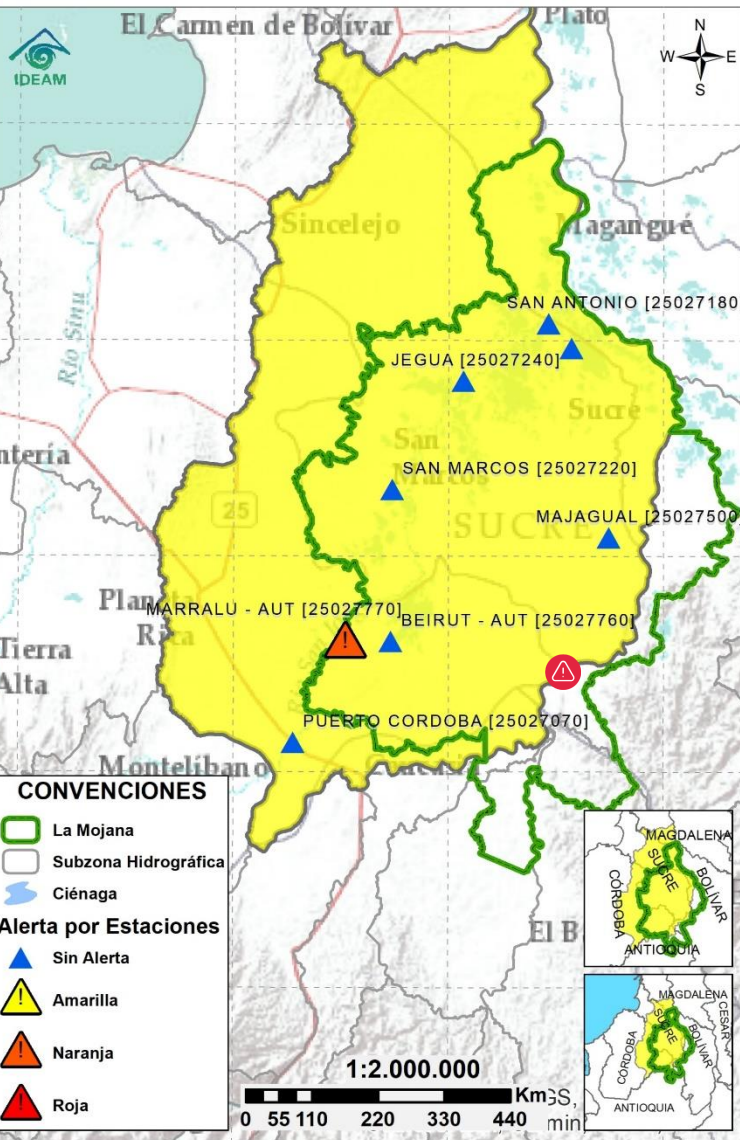
Nota 3: El IDEAM recomienda a la población ribereña estar muy atenta al comportamiento de los niveles de los ríos y atender las recomendaciones que la Unidad Nacional de Gestión del Riesgo de Desastres (UNGRD) emita para la implementación de medidas de contingencia ante posibles afectaciones por desbordamientos e inundaciones.


2.2.1 SUBZONA HIDROGRÁFICA DEL RÍO SAN JORGE CUENCA ALTA



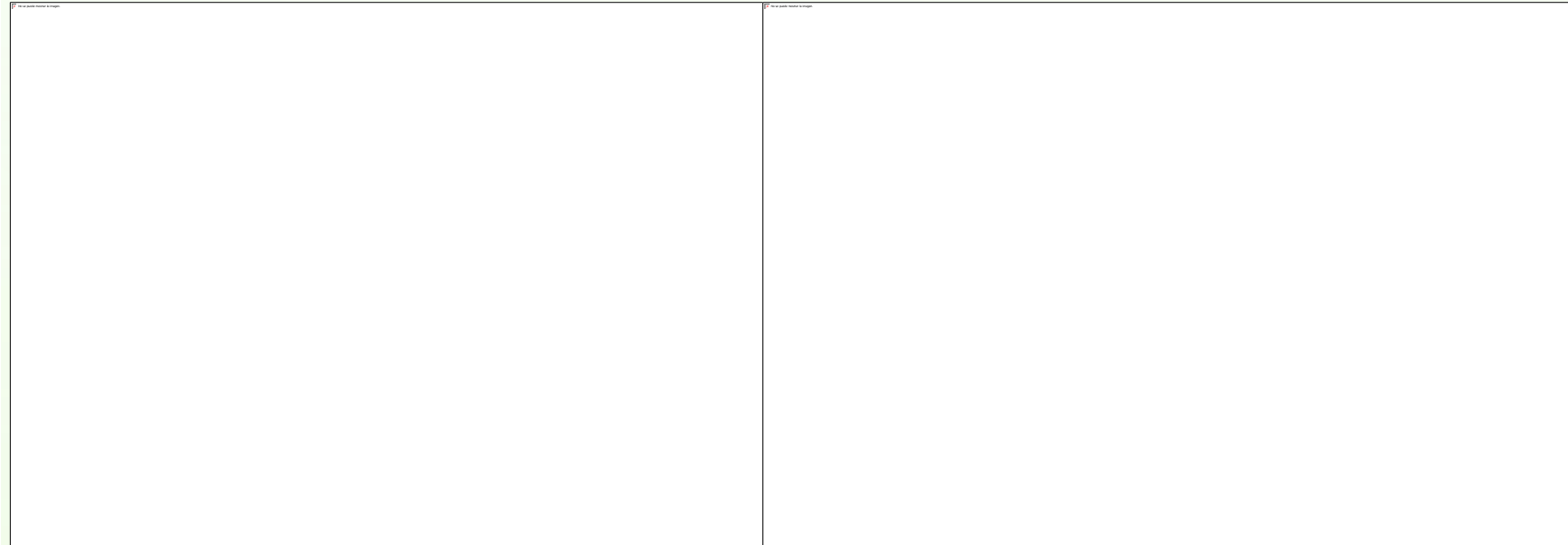
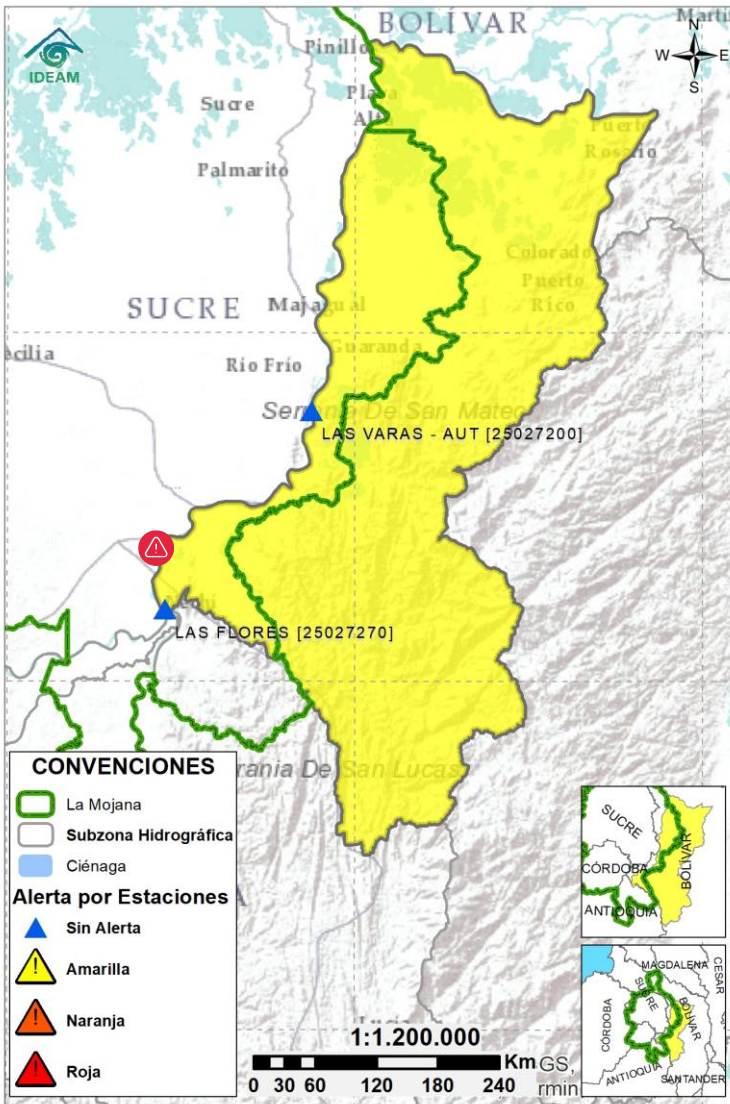
Subzona hidrográfica	Alerta	Descripción
Cuenca alta del río San Jorge		Probabilidad de incrementos súbitos de nivel en el río San Jorge y sus afluentes: río San Pedro y río Uré.



2.2.2 SUBZONA HIDROGRÁFICA DEL RÍO SAN JORGE CUENCA BAJA



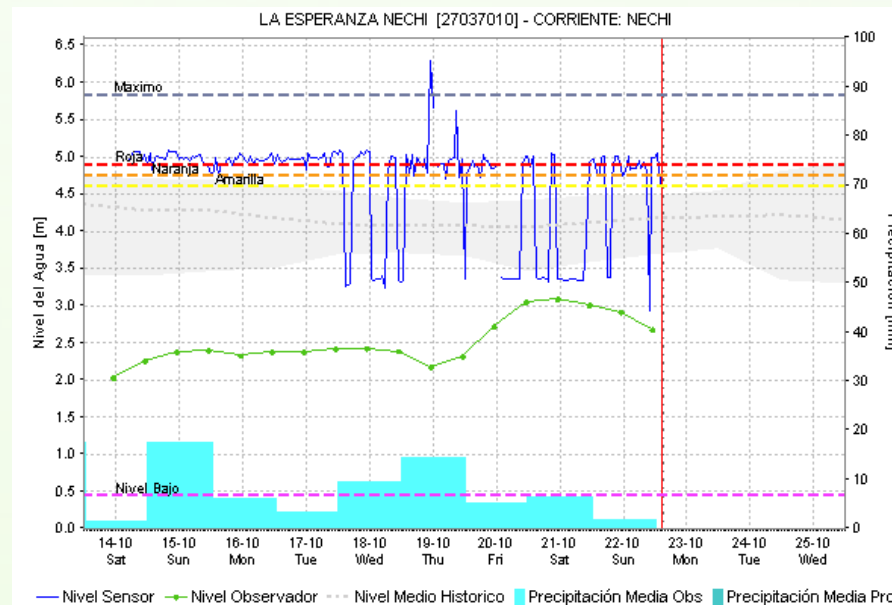
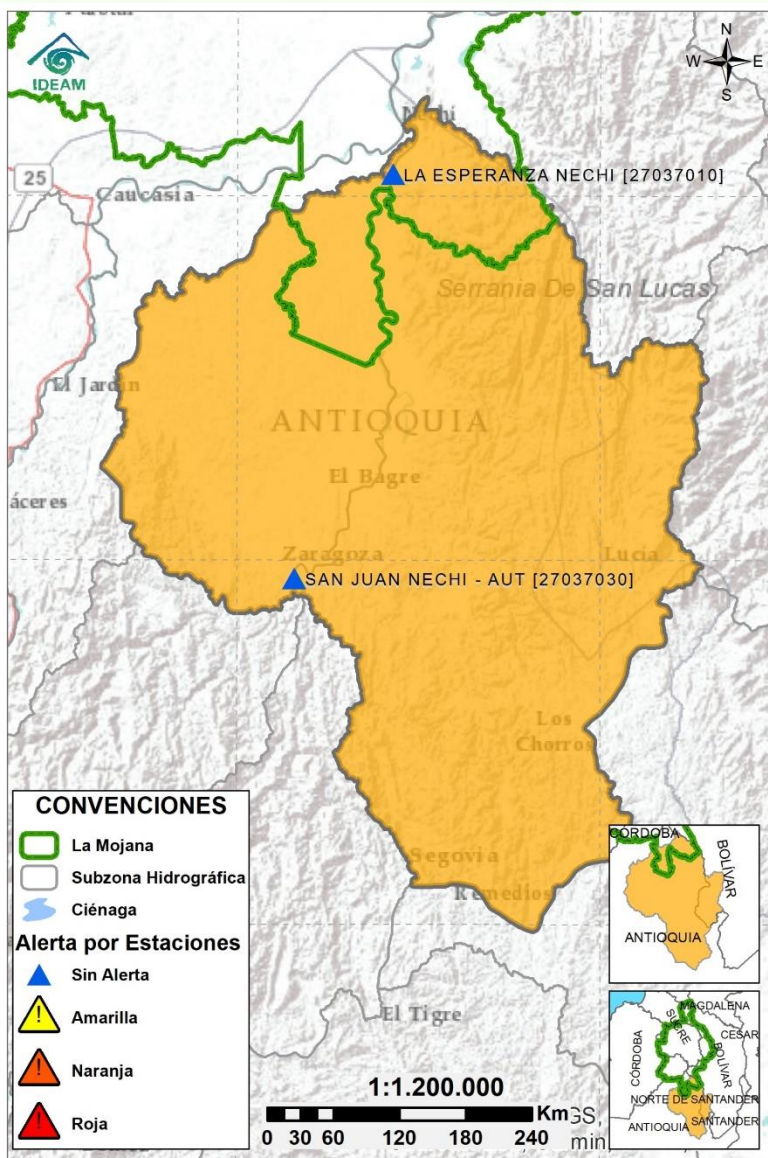
Subzona hidrográfica	Alerta	Descripción
Cuenca baja del río San Jorge		Persistencia de sectores afectados debido al ingreso del Cauca por el rompedero Caregato.

2.2.3 DIRECTOS AL BAJO CAUCA - CIÉNAGA LA RAYA ENTRE EL RÍO NECHÍ Y EL BRAZO DE LOBA



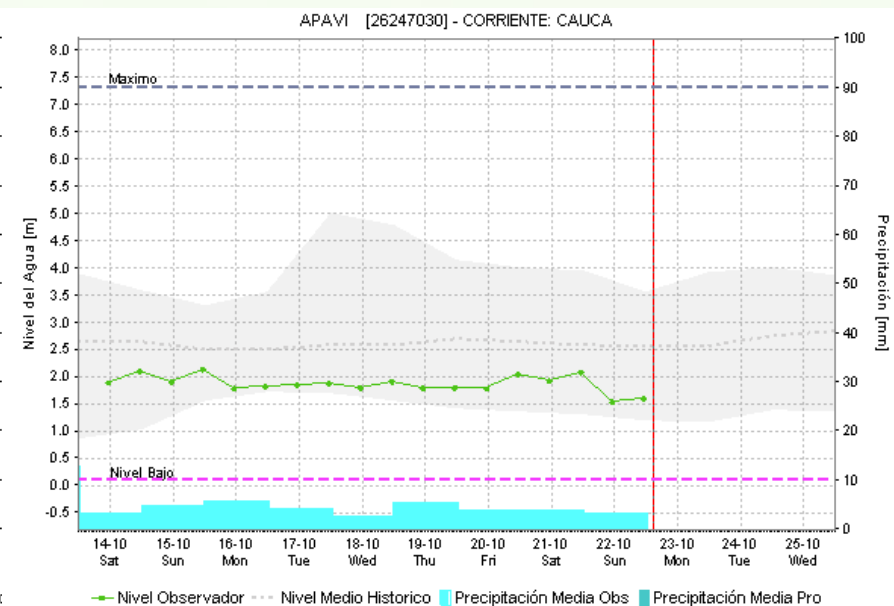
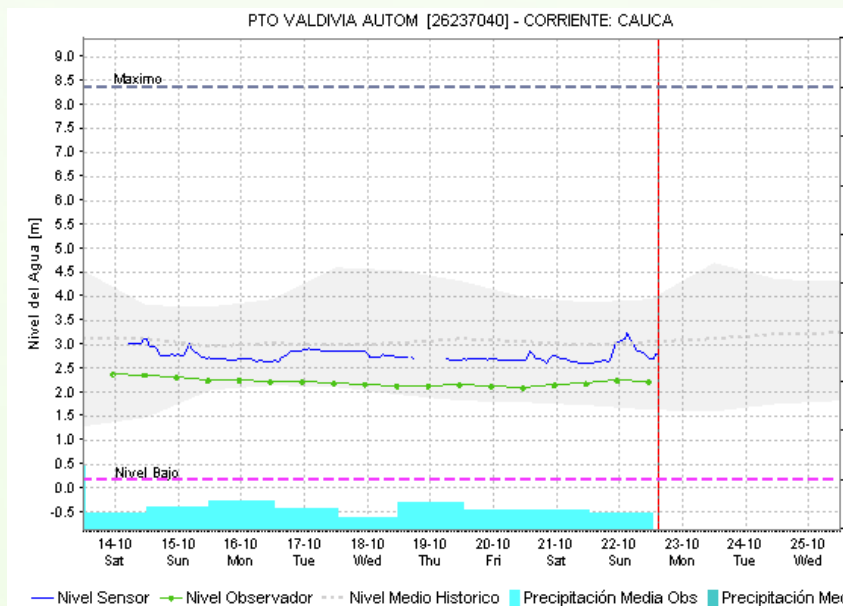
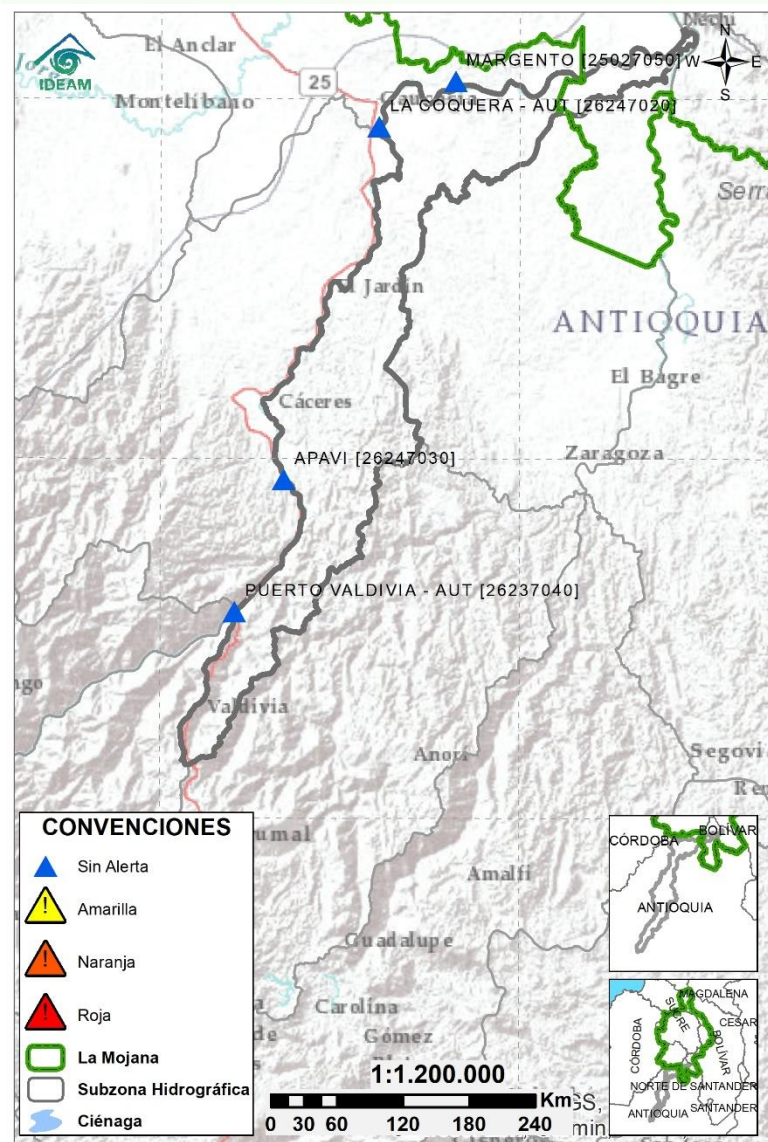
Subzona hidrográfica	Alerta	Descripción
Directos al bajo Cauca- Ciénaga La Raya entre el río Nechí y Brazo de Loba		Probabilidad de ascensos de nivel en el río Caribona entre los municipios de San Jacinto del Cauca y Montecristo. Atenta vigilancia en los centros poblados de Regencia y Villa Uribe en Bolívar.
		Alerta en el sector Caregato (San Jacinto del Cauca, Bolívar), por persistencia del ingreso del río Cauca hacia el Bajo San Jorge. Nota: rompimiento del dique marginal del río Cauca en el sector Caregato, generando ingreso de agua hacia el Bajo San Jorge (27/08/2021). Emergencia activa hasta la fecha.

2.2.4 SUBZONA HIDROGRÁFICA DEL RÍO NECHÍ CUENCA BAJA



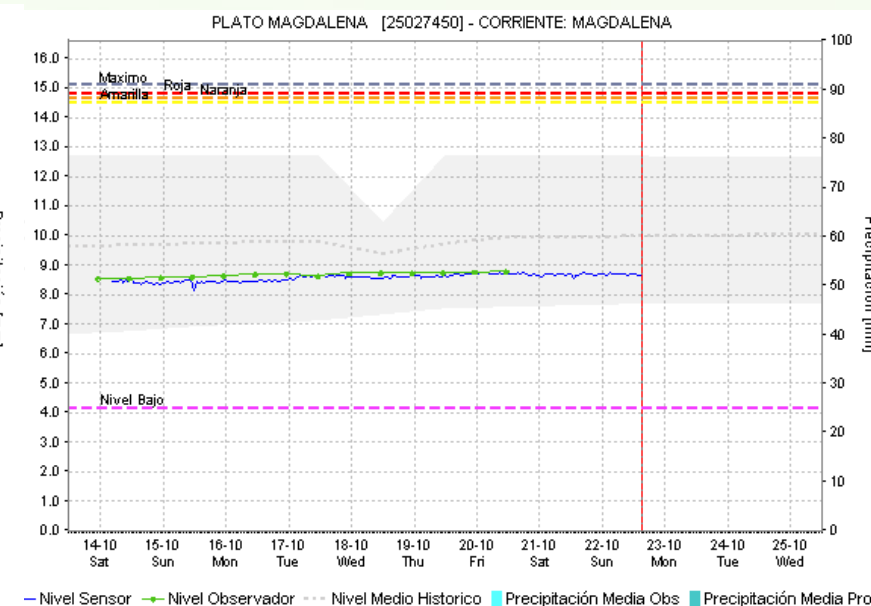
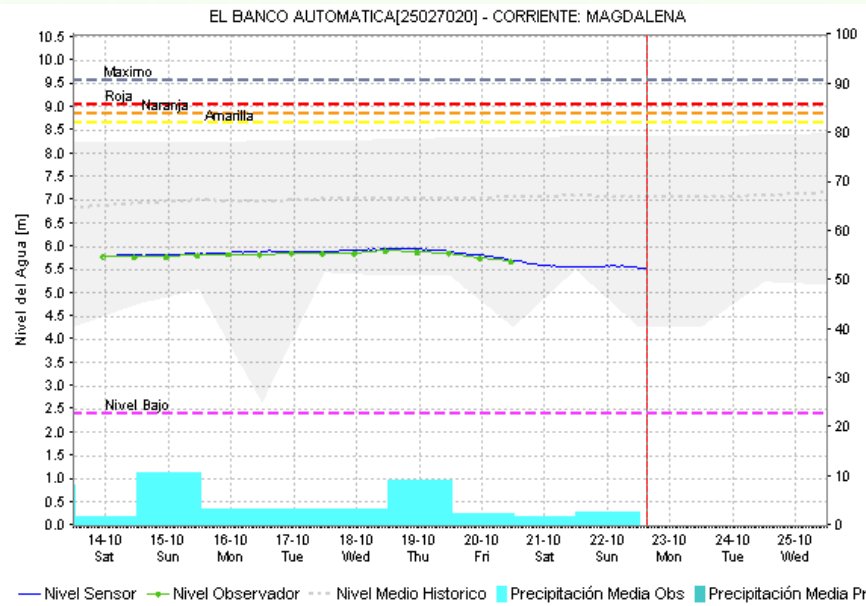
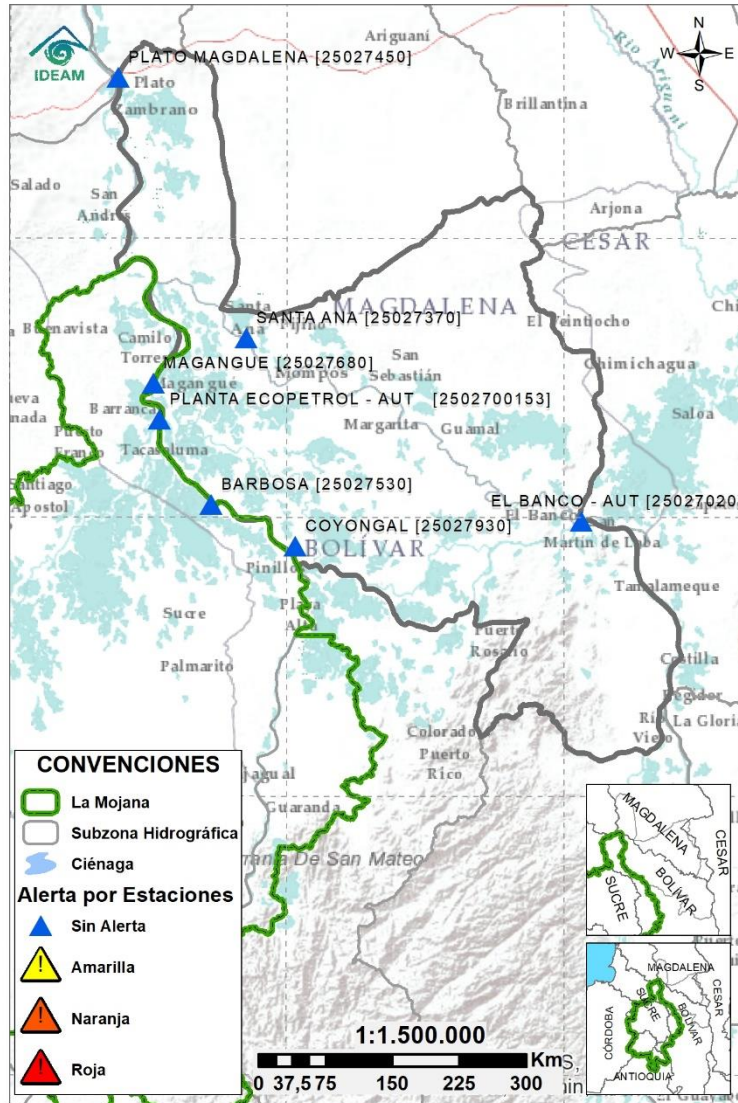
Subzona hidrográfica	Alerta	Descripción
Cuenca baja del río Nechí		Niveles en descenso, pero con probabilidad de crecientes en sus aportantes, con atención a los municipios de El Bagre y Zaragoza.

2.2.5 DIRECTOS AL CAUCA ENTRE PTO. VALDIVIA Y RÍO NECHÍ



Subzona hidrográfica	Alerta	Descripción
Directos al Cauca entre Puerto Valdivia y río Nechí	Sin alerta	Ligero descenso en los niveles del río Cauca.

2.2.6 DIRECTOS AL BAJO MAGDALENA ENTRE EL BANCO Y EL PLATO

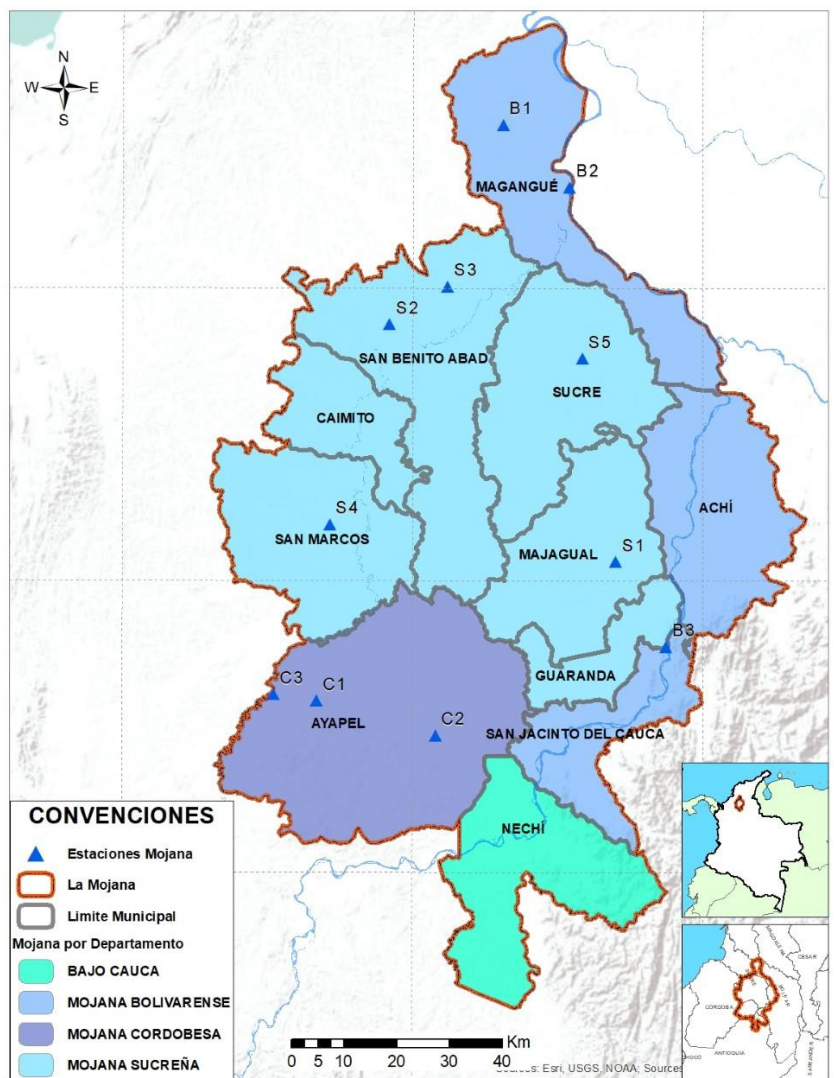


Subzona hidrográfica	Alerta	Descripción
Directos Bajo Magdalena entre el Banco y el Plato	Sin alerta	Descenso de nivel en el Bajo Magdalena a la altura de El Banco, condición que se reflejará en los próximos días en los Brazos de Loba (municipios de Barranco de Loba, Pinillos, Magangué y Cicuco) y Mompós.

Estaciones Meteorológicas Automáticas y Convencionales en la región de La Mojana

Leyenda	Estación	Municipio	Departamento	Tipo	Código
B1	Aeropuerto Baracoa	Magangué	Bolívar	Convencional	25025100
B2	Planta Ecopetrol	Magangué	Bolívar	Automática	250270153
B3	Las Varas	San Jacinto del Cauca	Bolívar	Convencional	25027200
C1	Ayapel	Ayapel	Córdoba	Convencional	25025030
C2	Caño Barro	Ayapel	Córdoba	Automática	13027040
C3	Marralú	Ayapel	Córdoba	Automática	25027770
S1	Majagual	Majagual	Sucre	Convencional	25020340
S2	San Benito Abad	San Benito Abad	Sucre	Convencional	25025180
S3	Santiago Apóstol	San Benito Abad	Sucre	Convencional	25020760
S4	San Marcos	San Marcos	Sucre	Automática	25025340
S5	San Luis	Sucre	Sucre	Convencional	25021370

Horarios de monitoreo y pronóstico de las condiciones meteorológicas



EQUIPO DE TRABAJO CRPA LA MOJANA

Elaborado por:
AARÓN OMAÑA Meteorólogo
MARIO RUEDAS, Hidrólogo
Con la colaboración de:
PABLO GARCÍA, SIG
MAYERLIN SANDOVAL, Comunicadora

www.corpomojana.gov.co

Correo Electrónico:
corpomojana@corpomojana.gov.co
Cra. 21 # 21 A – 44 San Marcos - Sucre
Teléfono: (+575) 295 5347

GHISLIANE ECHEVERRY PRIETO,
Directora General IDEAM.
DIANA CAROLINA RUEDA,
Jefe Oficina del Servicio de Pronósticos y Alertas
www.ideam.gov.co

Correos electrónicos:
servicio@ideam.gov.co
alertas@ideam.gov.co

Calle 25 d # 96b - 70, piso 3. Bogotá, D.C.
Teléfono: 307 5625 ext. 1334 - 1336.

LILIANA QUIROZ, Directora General de la Corporación para el Desarrollo Sostenible de La Mojana y el San Jorge-CORPOMOJANA.

OLMEDO LÓPEZ Gerente del Fondo Adaptación

JIMENA PUYANA, Gerente Nacional de Desarrollo Sostenible del PNUD